

21. Видовото разнообразие в плитките коралови рифове е огромно. Те заемат 0,1% от площта на Световния океан, но почти 1/4 от всички морски видове живеят в тях.

Информацията е пример за екосистема:

- А) със свободни екологични ниши
- Б) във вторична сукцесия
- В) с ниска продуктивност
- Г) в климакс

22. При природни бедствия част от индивидите в популацията загиват случайно, а не избирателно.

Еволюционният фактор, който действа в тези случаи, се нарича:

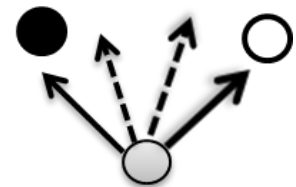
- А) изолация
- Б) миграция
- В) популационна вълна
- Г) естествен отбор

23. Сближаването на признаците при организми, които нямат общ прародител, но обитават сходни условия на средата на живот, се нарича:

- А) коеволуция
- Б) конвергенция
- В) дивергенция
- Г) паралелизъм

24. Появата на кои организми съответства на схематично представения еволюционен път?

- А) мастодон и стегодон
- Б) моржове и тюлени
- В) акули и делфини
- Г) коала и панда



25. Резултат от действието на коя форма на естествен отбор са признаците, които отличават мъжкия и женски лъв?

- А) движещ
- Б) дизруптивен
- В) стабилизиращ
- Г) конституционен



26. Предпоставки за появата на автотрофни прокариоти са:

- 1) повишаване киселинността на водата
- 2) натрупване на свободен кислород в атмосферата
- 3) изчерпване на абиогенно синтезираните органични вещества
- 4) опростяване на структурно-функционалната организация на клетката

A) само 1 и 3 Б) само 2 и 4 В) 1, 2 и 3 Г) 2, 3 и 4

27. Компартаментализацията на вътреклетъчното пространство е осигурила:

- 1) ядрена организация и защита на генетичната информация
- 2) едновременно протичане на процеси в различни клетъчни структури
- 3) междумолекулно асоцииране и обособяване на немембранни органели
- 4) образуване на цитоскелет от микротубули, микрофиламенти и микрониишки

A) 1 и 2 Б) 1 и 3 В) 2 и 3 Г) 2 и 4

28. Надмембранни структури от клетъчния граничен апарат са:

- 1) клетъчната мембрана
- 2) клетъчната стена
- 3) гликокаликсът
- 4) камшичетата

A) само 1 и 2 Б) само 3 и 4 В) само 2 и 3 Г) 2, 3 и 4

29. Анализирайте текста и изберете вероятните причини за антибиотичната резистентност.

След откриването на пеницилина през 1928 г. от Александър Флеминг, смъртните случаи от инфекциозни заболявания рязко намаляват. Антибиотиците убиват директно или потискат размножаването на бактериите. Те трябва да се използват само след направена антибиограма – резултат от лабораторно изследване за чувствителност на изолиран бактериален щам към различни антибиотици. За много бактерии е известно, че са устойчиви на един или няколко класа антибиотици, което затруднява лечението.

- 1) изменчивостта на бактериалния геном
- 2) краткият жизнен цикъл на бактериите
- 3) нерационалният прием на антибиотици
- 4) самоволното прекратяване на лечението при подобрение

A) само 1 и 2 Б) само 1 и 3 В) само 2, 3 и 4 Г) 1, 2, 3 и 4

30. През лятото американският див заек има сиво-кафява козина. През зимата тя силно изсветлява, за да му помогне да се слее със снега и да го скрие от хищниците.

За описания вид изменчивост е характерно, че:

- 1) е обратима
- 2) не зависи от средата
- 3) има индивидуален характер
- 4) се дължи на изменения във фенотипа

А) само 1 и 2 Б) само 1 и 4 В) 1, 2 и 3 Г) 2, 3 и 4

31. Автозомни рецесивни заболявания при човека са:

- 1) муковисцидоза
- 2) фенилкетонурия
- 3) албинизъм
- 4) хемофилия

А) само 1 и 4 Б) само 2 и 4 В) 1, 2 и 3 Г) 2, 3 и 4

32. За разлика от транспортната система на животните, транспортната система на растенията е представена от:

- 1) ксилем
- 2) флоем
- 3) интрацелуларна течност
- 4) екстрацелуларна течност

А) само 1 и 2 Б) само 1 и 3 В) 1, 3 и 4 Г) 2, 3 и 4

33. Кои от методите са подходящи за профилактични прегледи на заболявания?

- 1) биохимичен анализ
- 2) електрокардиография
- 3) ултразвуково изследване
- 4) ядрено-магнитен резонанс

А) само 1 и 2 Б) само 3 и 4 В) 1, 2 и 3 Г) 2, 3 и 4

34. Кои природни ресурси биха се изчерпали в резултат от неразумна експлоатация от човека?

- 1) природният газ
- 2) железните руди
- 3) вятърът
- 4) водата

А) само 1 и 2 Б) само 1 и 3 В) 1, 3 и 4 Г) 2, 3 и 4

35. Загубата на пигментация и зрение при пещерния протей са резултат от:

1) биологичен прогрес

2) биологичен регрес

3) идиоадаптация

4) катарморфоза

А) само 1 и 2

Б) само 1 и 4

В) 1, 3 и 4

Г) 2, 3 и 4

ДЪРЖАВЕН ЗРЕЛОСТЕН ИЗПИТ ПО
БИОЛОГИЯ И ЗДРАВНО ОБРАЗОВАНИЕ

20 май 2022 г.

ПРОФИЛИРАНА ПОДГОТОВКА

Вариант 1.

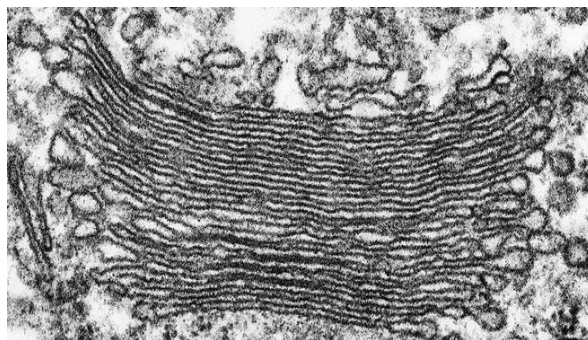
ЧАСТ 2.

Време за работа: 150 минути

Отговорите на задачите от 36. до 50. вкл. записвайте в листа за отговори втора част!

36. Електронномикроскопската снимка е на клетъчен органел, застъпен в клетки на жлезист епител. Разпознайте го и напишете липсващите понятия.

- А) Органелът се нарича
- Б) Според устройството си е
- В) Според присъствието в клетките е
- Г) Неговата основна структурна единица е
- Д) В сперматозоидите участва в образуването на



37. Изберете НЕ ПОВЕЧЕ от ЧЕТИРИ верни твърдения за наблюдаваната със светлинен микроскоп клетка по време на делене.
(Отговора напишете със съответните цифри.)

- 1. Наблюдавана е растителна клетка по време на делене.
- 2. Наблюдавана е прокариотна клетка при разделяне на нуклеоида.
- 3. Фокусирана е клетка в метафаза.
- 4. Фокусирана е клетка в анафаза.
- 5. Виждат се нишките на делителното вретено, изградени от микротубули.
- 6. Делителното вретено е от астрален тип.
- 7. Разделянето на цитоплазменото съдържимо се осъществява с фрагмопласт.
- 8. Цитоплазмата се разделя чрез прищъпване и се доизгражда клетъчна стена.



38. Открийте съответствията между култивираните микробни култури (А, Б, В, Г) и приложението им (1, 2, 3, 4).

(Отговорите напишете с цифри срещу съответната буква.)

- | | |
|--------------------------------------|-------------------------------------|
| А) дрожди от род Сахаромицес | 1 – получаване на антибиотици |
| Б) плесенни шамове от род Пеницилиум | 2 – хлебопроизводство |
| В) бактерии от род Клостридиум | 3 – производство на млечни продукти |
| Г) бактерии от род Лактобацилус | 4 – производство на ацетон |

39. Опишете клонирането, като допълните вярното понятие.

(Отговора напишете с думи срещу съответните букви.)

- А) Клонирането е метод на получаване на нов организъм от клетки чрез размножаване.
- Б) Векторите, които се използват за клониране на гени са молекули.....
- В) Клонирането на нов организъм се основава на пренос на ядро от клетка в яйцеклетка.
- Г) Изходната клетка и клетките на клонинга имат генотип.
- Д) Клонирани клетки се използват при лечение на заболявания.

40. Измененията в кожата на възрастната жена от снимката са свързани със структурни и функционални промени на клетките. Опишете етапа на стареене в постембрионалното развитие, като изберете НЕ ПОВЕЧЕ от ЧЕТИРИ от предложените в таблицата характеристики:



(Отговора напишете със съответните цифри.)

Показател	Характеристики на стареещите клетки
Структурни промени	1. намален брой остатъчни лизозомни телца
Биохимични промени	2. намалена дължина на теломерите 3. повишена активност на ензимите 4. променена експресия на гените 5. забавяне на процесите на биологично окисление
Физиологични промени	6. намалена чувствителност към токсини, лекарства, облъчване 7. увеличена чувствителност към фактори, регулиращи митотичното делене 8. удължена G ₁ фаза на клетъчния цикъл

41. Отнесете отделителните органи (1, 2, 3, 4) към животните (А, Б, В, Г), за които те са характерни.

(Отговорите въведете с цифра срещу съответната буква.)

Отделителни органи	Животни
1. бъбреци	А) насекоми
2. метанефридии	Б) прешленести червеи
3. протонефридии	В) земноводни
4. малпигиеви тръбици	Г) плоски червеи

42. Опишете последователно двата основни механизма на регулация в животинския организъм. Съставете кратък текст (с не повече от шест изречения) и го напишете в листа за отговори.

Спазвайте следния алгоритъм:

- наименование на съответния механизъм;
- система, чрез която се осъществява;
- основна единица на действие.

43. Изберете НЕ ПОВЕЧЕ от четири тъкани и ги отнесете към съответната функция, която изпълняват в растителния или животинския организъм?

(Напишете с цифри срещу съответните букви.)

- А) тъкани с опорна функция
 Б) тъкани с метаболитна функция

1. ксилем
2. камбий
3. хлоренхим
4. склеренхим
5. костна тъкан
6. жлезист епител
7. бяла мастна тъкан
8. гладка мускулна тъкан

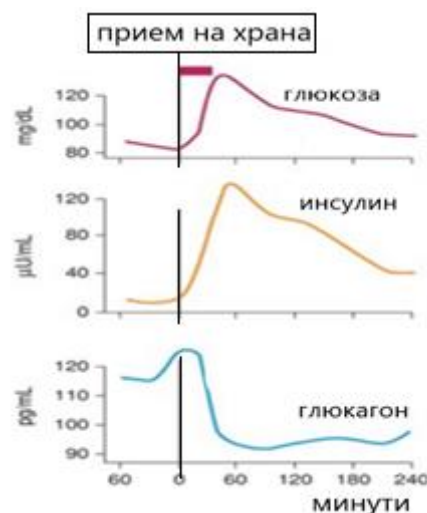
44. На графиките са представени нивата на глюкозата, инсулина и глюкагона на човек, който след 12 часово гладуване се е хранил само с въглехидратна храна. Анализирайте ги и отговорете на въпросите.

А) Колко минути след приемането на храната концентрацията на глюкозата в кръвта на човека е с максимална стойност?

Б) Как се променя концентрацията на инсулина първия час след приемането на храната?

В) Каква е зависимостта в промяната на глюкагона спрямо инсулина за същото време?

Г) Как се поддържат оптимални стойности на глюкозата преди храненето?



45. Цветът на мишките се определя от взаимодействието на алелите на два гена. Доминантният алел на ген Р_ контролира синтеза на черен пигмент, а рецесивният алел (pp) – на кафяв пигмент. Доминантният алел на гена I контролира натрупването на пигмента в козината, а рецесивният му алел в хомозиготна комбинация блокира това натрупване, в резултат на което мишките са с бяла козина. Анализирайте схемата и напишете срещу съответните букви:

P: PpIi x X
 черна козина **бяла козина**

F₁ :

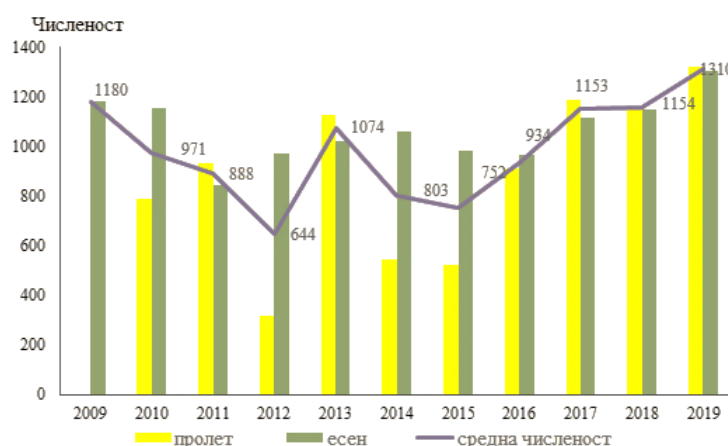
	гамети	PI	Pi	pI	pi
PI		PPiI	PPii	PpIi	Ppii
pi		PpIi	Ppii	Y	ppii

- А) с буквени символи генотипа на родителя, означен с X
- Б) с буквени символи генотипа на индивида, означен с Y
- В) с думи фенотипа на индивида, означен с Y
- Г) с думи броя на фенотипните класове в F₁
- Д) с думи типа на взаимодействието между двата гена

46. Графиката представя данни от националния мониторинг на числеността на дивата коза за определен период от време. Анализирайте я и отговорете на поставените въпроси.

(Отговорите въведете срещу съответните букви.)

- А) За какъв период от време (в години от – до) е проведен мониторингът на популацията?
- Б) През кой сезон се отчита по-висока численост за целия период на мониторинга?
- В) През коя година числеността на популацията е най-ниска?
- Г) С колко индивида е променена числеността на популацията в края на отчетения период ?



47. Прочетете текста и отговорете на въпросите.

ДДТ е безцветно кристално вещество без мирис и вкус, неразтворимо във вода, но разтворимо в органични разтворители. В миналото е използвано като инсектицид основно за унищожаване на насекоми, които пренасят различни болести по човека. През втората половина на ХХ век учените установяват, че ДДТ се натрупва в почвата, където може да престои десетки години. В редица изследвания се доказва, че чрез храната този инсектицид се натрупва в мастната тъкан и черния дроб на човека.

(Отговорите въведете срещу съответните букви.)

- А) Кое свойство на ДДТ е причината за натрупването му в почвата?
- Б) Защо ДДТ се натрупва в клетките на черния дроб на човека?
- В) Ако една екосистема е замърсена с ДДТ в кое трофично равнище на хранителната верига $P \rightarrow K_1 \rightarrow K_2 \rightarrow K_3$ ще има най-голямо натрупване на инсектицида?
- Г) Какви решения са взети относно употребата на ДДТ в световен мащаб?

48. Изберете НЕ ПОВЕЧЕ от ЧЕТИРИ анатомични доказателства за принадлежността на човека към гръбначните животни.

(Отговора напишете със съответните цифри.)

- 1. опашна кост
- 2. частите на скелета
- 3. апендикс на сляпото черво
- 4. универсален генетичен код
- 5. 98% еднакви гени с шимпанзето
- 6. хрилни дъги и опашка в ембрионалното развитие
- 7. хомология на горните крайници с крилата на птиците

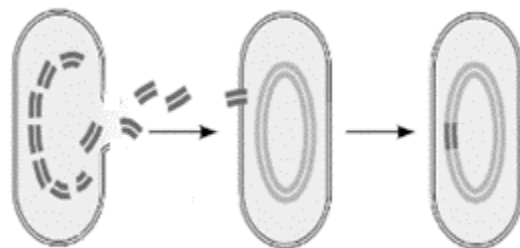
49. Сравнете микроеволюцията и макроеволюцията, като попълните таблицата. Срещу съответната цифра в листа за отговори напишете липсващата характерната особеност на еволюционните процеси.

Еволюционен процес	Микроеволюция	Макроеволюция
Равнище на еволюционните промени	популационно	1.
Резултат от процеса	2.	възникват големи систематични групи
Териториален обхват	3.	ареалите на всички систематични групи
Период на действие	кратък	4.

50. Изберете НЕ ПОВЕЧЕ от ЧЕТИРИ верни твърдения за представения на схемата процес.

(Отговорите напишете със съответните цифри)

1. Схемата представя процес на безполово размножаване.
2. Процесът се осъществява без пряк контакт между клетките.
3. По време на процеса се образува цитоплазмено мостче.
4. Илюстрираният процес е трансдукция.
5. Схемата представя трансформация.
6. Процесът води до генетично разнообразие.
7. Значението за клетката е повишаването на адаптивните ѝ възможности.



**ДЪРЖАВЕН ЗРЕЛОСТЕН ИЗПИТ
ПО БИОЛОГИЯ И ЗДРАВНО ОБРАЗОВАНИЕ
ПРОФИЛИРАНА ПОДГОТОВКА**

20 май 2022 г. – Вариант 1.

ОТГОВОРИ И КРИТЕРИИ ЗА ОЦЕНЯВАНЕ

ЧАСТ 1 (задачи с избираем отговор)

Задача №	Отговор	Задача №	Отговор
1.	В	21.	Г
2.	А	22.	В
3.	Г	23.	Б
4.	Г	24.	Г
5.	Г	25.	Б
6.	А	26.	А
7.	Б	27.	А
8.	Б	28.	В
9.	Б	29.	Г
10.	Б	30.	Б
11.	А	31.	В
12.	В	32.	А
13.	В	33.	В
14.	Б	34.	А
15.	В	35.	Б
16.	Г		
17.	Г		
18.	А		
19.	Б		
20.	Г		

За всеки верен отговор по 1 точка

35 задачи по 1 точка = 35 точки

Максимален брой точки от част първа: 35

ЧАСТ 2 (задачи със свободен отговор)

36.	А) апарат /комплекс/ на Голджи Б) мембранен /едномембранен/ В) универсален Г) диктиозома Д) акрозомата /акрозомното мехурче/	5 x 1 т. = 5 т. Макс.: 5 точки
37.	1, 4, 5, 7 <i>(Последователността може да е различна. При повече от четири отговора задачата се оценява с 0 точки.)</i>	4 x 1 т. = 4 т. Макс.: 4 точки
38.	А) 2, Б) 1, В) 4, Г) 3 <i>Или</i> 1- Б; 2-А; 3-Г; 4-В	4 x 1 т. = 4 т. Макс.: 4 точки

39.	<p>А) безполово Б) ДНК В) соматична Г) еднакъв Д) онкологични или туморни, или ракови</p>	<p>5 x 1 т. = 5 т. Макс.: 5 точки</p>
40.	<p>2, 4, 5, 8</p> <p>(Последователността може да е различна. При повече от четири отговора задачата се оценява с 0 точки.)</p>	<p>4 x 1 т. = 4 т. Макс.: 4 точки</p>
41.	<p>А) 4 Б) 2 В) 1 Г) 3 Или 1- В; 2-Б; 3-Г; 4-А</p>	<p>4 x 1 т. = 4 т. Макс.: 4 точки</p>
42.	<p>Ключови думи в текста:</p> <p>нервна регулация - нервна система – рефлекс; хормонална регулация или хуморална – ендокринна система – хормони</p>	<p>6 x 1 т. = 6 т. Макс.: 6 точки</p>
43.	<p>А) 4 и 5 Б) 3 и 7</p> <p>(При повече от четири отговора задачата се оценява с 0 точки.)</p>	<p>4 x 1 т. = 4 т. Макс.: 4 точки</p>
44.	<p>А) 60 мин. или след 1 час Б) нараства или увеличава се В) обратно пропорционална Г) Глюкагонът контролира (стимулира) разграждането на гликогена, складиран в черния дроб и скелетните мускули до глюкоза. Забележка: За верен отговор се счита този, в който присъства зависимостта глюкагон/гликоген.</p>	<p>4 x 1 т. = 4 т. Макс.: 4 точки</p>
45.	<p>А) Rrİi Б) rrİi В) кафява козина Г) три Д) рецесивна епистаза</p>	<p>5 x 1 т. = 5 т. Макс.: 5 точки</p>
46.	<p>А) от 2009 г. до 2019 г. Б) есен В) 2012 Г) 130</p>	<p>4 x 1 т. = 4 т. Макс.: 4 точки</p>
47.	<p>А) неразтворимо във вода Б) Черният дроб е орган, в който се обезвреждат токсични вещества. Или: Биоаккумуляция на вредни вещества. В) K₃ Г) ДДТ е забранен за употреба в световен мащаб или в страните от ЕС и САЩ</p>	<p>4 x 1 т. = 4 т. Макс.: 4 точки</p>

48.	1, 2, 3, 7 <i>(Последователността може да е различна. При повече от четири отговора задачата се оценява с 0 точки.)</i>	4 x 1 т. = 4 т. Макс.: 4 точки
49.	1. видово или вид 2. възникват нови видове 3. биотоп на популацията 4. дълъг или продължителен	4 x 1 т. = 4 т. Макс.: 4 точки
50.	2, 5, 6, 7 <i>(Последователността може да е различна. При повече от четири отговора задачата се оценява с 0 точки.)</i>	4 x 1 т. = 4 т. Макс.: 4 точки

Максимален брой точки от част втора: 65

Общ максимален брой точки: 100